

Les 13 gammes les plus connues en Do:

Table des matières

Introduction:.....	2
Travail des gammes sur une basses 4 cordes:.....	3
La gamme majeure:.....	3
La gamme mineure naturelle:.....	3
La gamme mineure harmonique:.....	4
La gamme mineure mélodique:.....	4
La gamme pentatonique majeure:.....	5
La gamme de blues majeure:.....	5
La gamme pentatonique mineure:.....	6
La gamme de blues mineure:.....	6
La gamme augmentée:.....	7
La gamme demi-ton + ton:.....	8
La gamme ton + demi-ton:.....	8
La gamme par tons:.....	9
La gamme altérée:.....	9
Travail des gammes sur une basses 5 cordes:.....	10
La gamme majeure:.....	10
La gamme mineure naturelle:.....	10
La gamme mineure harmonique:.....	11
La gamme mineure mélodique:.....	11
La gamme pentatonique majeure:.....	12
La gamme de blues majeure:.....	12
La gamme pentatonique mineure:.....	13
La gamme de blues mineure:.....	13
La gamme augmentée:.....	14
La gamme demi-ton + ton:.....	15
La gamme ton + demi-ton:.....	15
La gamme par tons:.....	16
La gamme altérée:.....	16
Travail des gammes sur une basses 6 cordes:.....	17
La gamme majeure:.....	17
La gamme mineure naturelle:.....	17
La gamme mineure harmonique:.....	18
La gamme mineure mélodique:.....	18
La gamme pentatonique majeure:.....	19
La gamme de blues majeure:.....	19
La gamme pentatonique mineure:.....	20
La gamme de blues mineure:.....	20
La gamme augmentée:.....	21
La gamme demi-ton + ton:.....	22
La gamme ton + demi-ton:.....	22
La gamme par tons:.....	23
La gamme altérée:.....	23
Conclusion:.....	24

Introduction:

Avant d'étudier ce dossier, je vous conseille de prendre connaissance de celui-ci:

http://manucoursdebasse.com/exercices/debutants_harmonie_dossier_01.pdf

Une question qui revient assez souvent sur les forums des sites internet consacrés à la basse: pourquoi apprendre les gammes?

Une des raisons c'est que le fait de connaître les gammes permet d'accompagner des lignes d'accords et de se servir des notes de ces gammes pour passer d'un accord à l'autre.

Dans ce dossier, je vous propose de visualiser les schémas des gammes les plus connues sur le manche d'une basse 4 cordes, d'une basse 5 cordes et d'une basse 6 cordes.

Vous trouverez également des liens vers des fichiers audio qui vous permettront d'écouter des playbacks audio dans le style jazz et de jouer en même temps vos lignes de basse, pour chaque gamme il y a **une partie de basse écrite en solfège** et en tablature sur un rythme en noires que vous **jouerez pendant huit mesures, puis je laisse tourner l'accompagnement sans la basse sur un grand nombre de mesures pour que vous improvisiez dessus** en vous servant des schémas des manches de basse et je remet la partie écrite sur les huit dernières mesures (Playback 1). Vous pouvez également utiliser une version enregistrée sans la basse pour travailler les gammes sans tenir compte des lignes de basse que j'ai écrit (Playback 2).

Pour vous aider à improviser des lignes de basse en vous servant des notes de chaque gamme, je vous conseille de lire ce dossier:

<http://manucoursdebasse.com/exercices/exercicespourtravaillerlesgammes.pdf>

Attention j'ai choisi des playbacks dans un style jazz d'une part pour vous permettre de jouer des lignes de basse en noires sur un tempo médium et d'autre part car certains accords que vous allez accompagner sonnent mieux dans ce style de musique mais ce dossier n'est absolument pas un dossier pour travailler la basse walking. En effet dans les parties de basse walking on joue en priorité les notes qui composent chaque accord (fondamentale / tierce / quinte / etc.) et on ne place que très rarement des montées ou des descentes de gammes, cette règle est d'autant plus vraie dans un trio Jazz où le bassiste est vraiment là pour souligner la ligne d'accords.

Si vous souhaitez vous familiariser avec la basse walking voici deux dossiers que j'ai conçu qui devraient vous aider:

http://manucoursdebasse.com/exercices/initiation_à_la_basse_walking.pdf

http://manucoursdebasse.com/exercices/enchaînement_1er_degré_5ème_degré.pdf

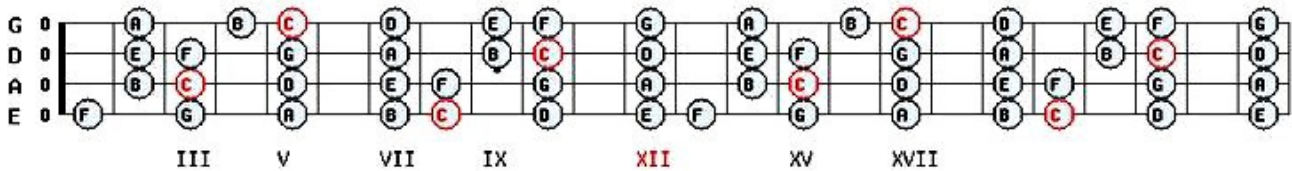
Je me suis servi entre autres choses de cet outil pour réaliser ce dossier (fonction [Scale to chords](#)) et je vous conseille vivement de l'acquérir car il peut vous rendre service même en version gratuite: http://www.desktopmetronome.com/c5/index.php/products/chords_and_scales/

Bon courage à tous!

Travail des gammes sur une basses 4 cordes:

La gamme majeure:

La gamme majeure est certainement la gamme la plus connue et la plus utilisée dans la musique occidentale, qui ne connaît pas la suite de notes Do Re Mi Fa Sol La Si Do?



Pour la gamme majeure, j'ai **volontairement** conçu une ligne de basse très «école»: on monte la gamme jusqu'à la neuvième majeure puis on la redescend jusqu'à la fondamentale.

[Playback 1](#) / [Playback 2](#) / [dossier complet](#)

La gamme mineure naturelle:

Une gamme mineure naturelle comporte les mêmes notes que sa gamme majeure relative. Seule l'ordre des notes change. On part de la sixième note de la gamme majeure pour trouver la gamme mineure naturelle correspondante, par exemple: la gamme majeure de Do = Do Re Mi Fa Sol La Si Do et la gamme mineure naturelle de La = La Si Do Re Mi Fa Sol La.

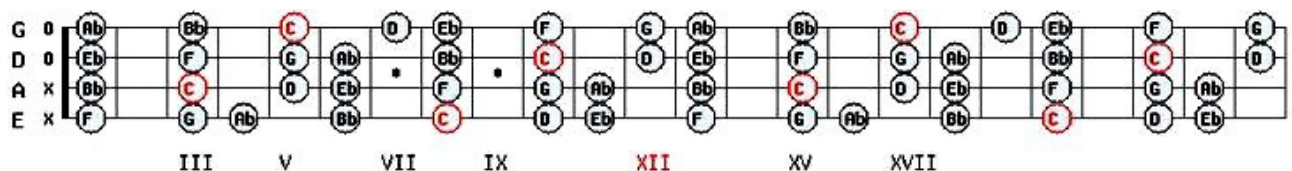
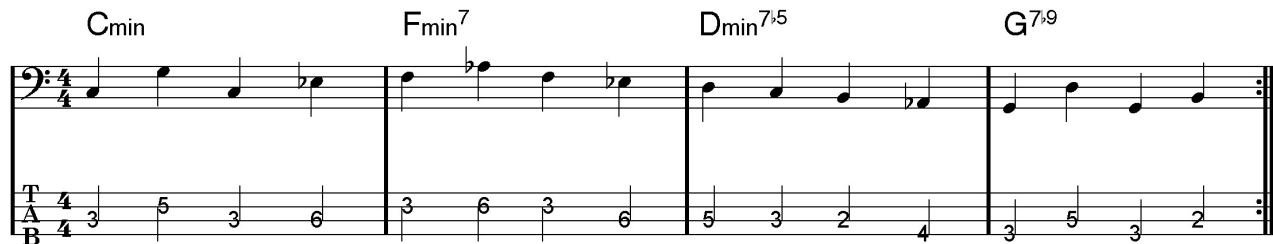
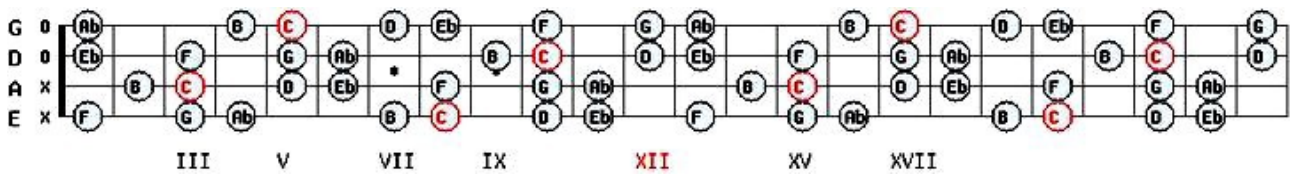


Diagram 1: Musical notation for the bass line of "The Sound of Silence". The notation is in 4/4 time and consists of four measures. The first measure is labeled Cmin⁷ and contains the notes G₂, B₁, D₂, and F₂. The second measure is labeled B[♭]maj⁷ and contains the notes B₁, D₂, F₂, and G₂. The third measure is labeled A[♭]maj⁷ and contains the notes A₁, C₂, E₂, and G₂. The fourth measure is labeled Gmin⁷ and contains the notes G₂, B₁, D₂, and F₂. The bass line is written on a single staff with a bass clef. Below the staff, the fingerings for the thumb (T), index (A), and ring (R) fingers are indicated for each note.

[Playback 1](#) / [Playback 2](#) / [dossier complet](#)

La gamme mineure harmonique:

La gamme mineure harmonique est particulièrement utilisée dans le rock progressif et chez les guitaristes de hard-rock influencés par la musique classique. Son emploi connote une couleur typiquement classique.

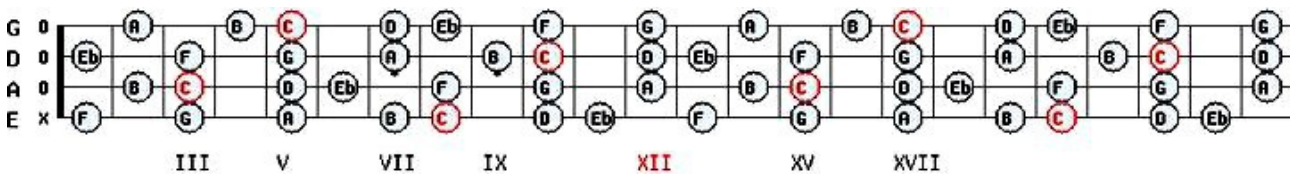


[Playback 1](#) / [Playback 2](#) / [dossier complet](#)

La gamme mineure mélodique:

Cette gamme est très importante dans toute musique «évoluée» (jazz , musique classique ...)

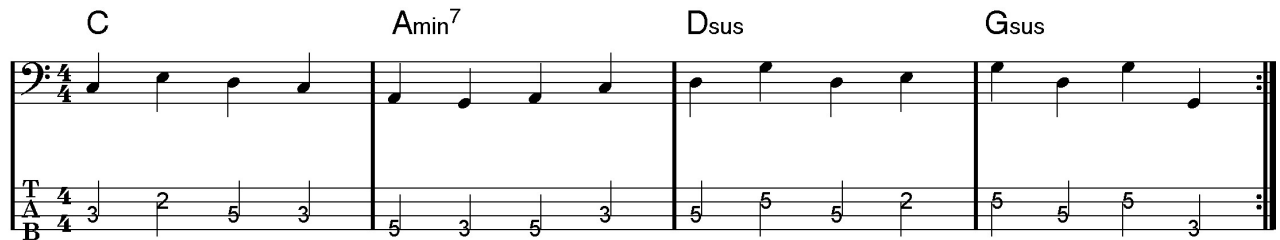
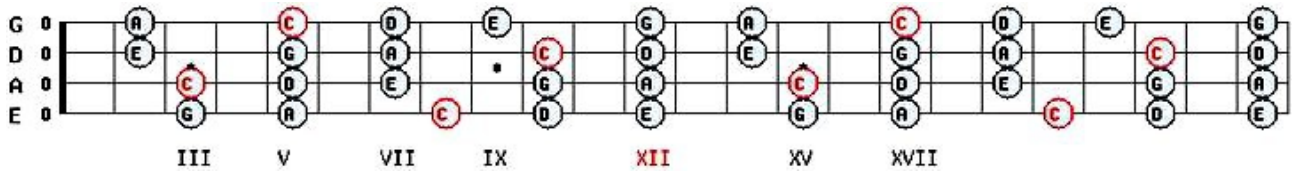
Vous l'utiliserez sur les séquences II / V / I mineurs. Une seule note diffère par rapport à la gamme mineure harmonique, il s'agit de la sixte qui est majeure dans la gamme mineure mélodique alors qu'elle est mineure dans la gamme mineure harmonique, cela a pour conséquence une succession de 4 tons consécutifs, ce qui va donner une sonorité particulière et moderne à la gamme mineure mélodique et ses différents degrés.



[Playback 1](#) / [Playback 2](#) / [dossier complet](#)

La gamme pentatonique majeure:

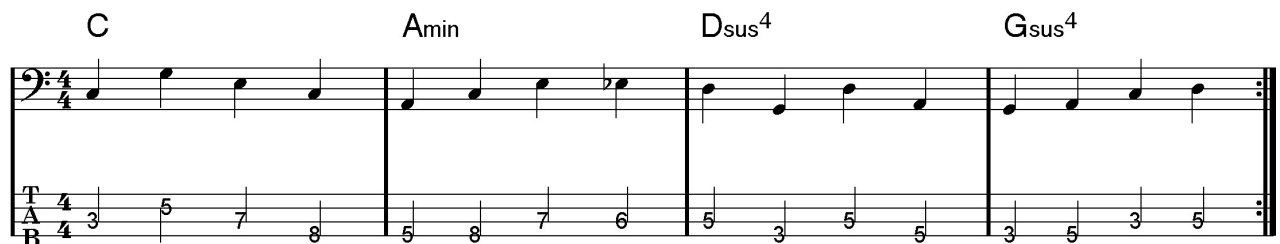
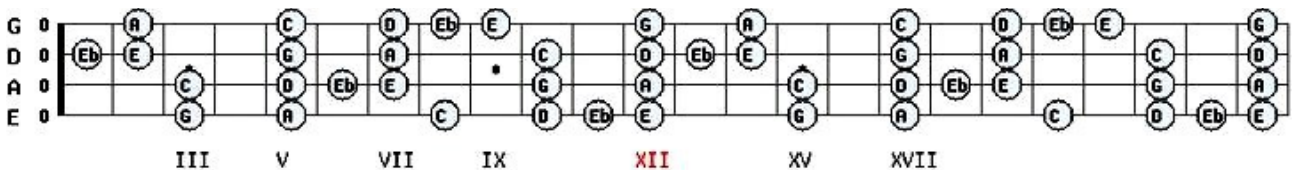
La gamme pentatonique majeure est tirée de la gamme majeure et se compose des notes suivantes: Do, Re, Mi, Sol, La. Soit les degrés I, II, III, V, VI de la gamme majeure. On l'appelle "majeure" parce que la tierce qu'elle contient (à partir de la fondamentale) est majeure.



[Playback 1](#) / [Playback 2](#) / [dossier complet](#)

La gamme de blues majeure:

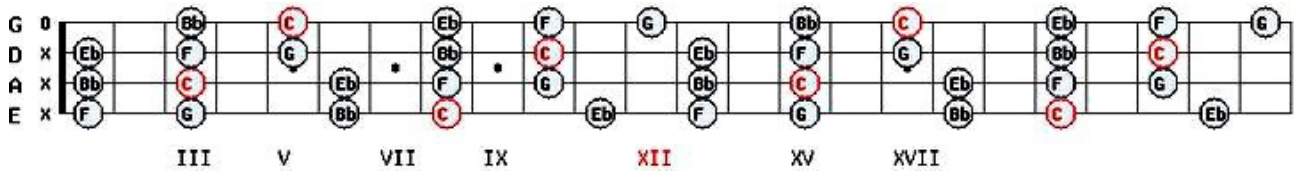
La gamme majeure de blues est une gamme pentatonique majeure à laquelle une note a été ajoutée: la tierce mineure, cette note c'est la fameuse note bleue. Cette gamme comporte donc 6 notes.



[Playback 1](#) / [Playback 2](#) / [dossier complet](#)

La gamme pentatonique mineure:

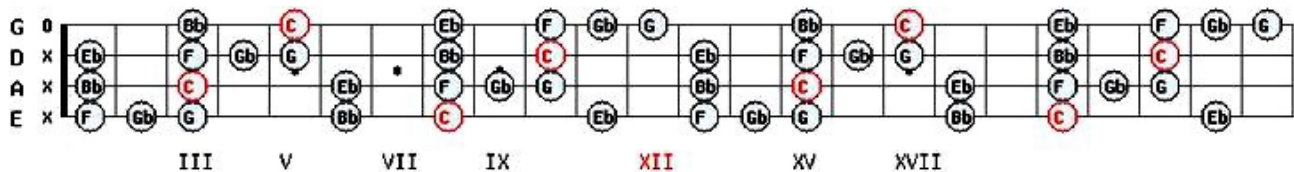
La gamme pentatonique mineure fait sans aucun doute partie du bagage minimal de tout musicien, penta veut dire 5 en grec, c'est donc une gamme de 5 notes. L'utilisation de la gamme pentatonique mineure est devenue très fréquente ces dernières décennies avec l'arrivée du blues et des musiques issues du blues.



[Playback 1](#) / [Playback 2](#) / [dossier complet](#)

La gamme de blues mineure:

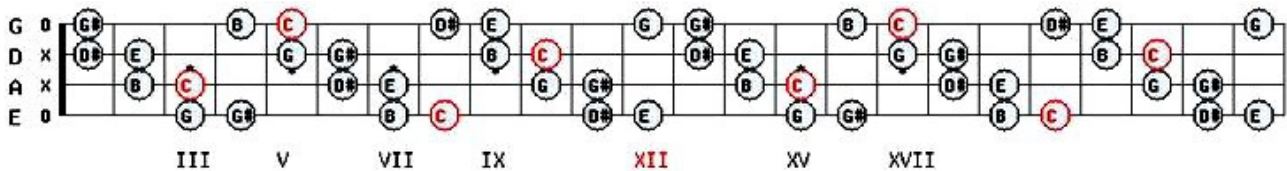
La gamme mineure de blues, c'est tout simplement la gamme pentatonique mineure à laquelle une note a été ajoutée: la quinte diminuée, cette note c'est la fameuse note bleue. Cette gamme comporte donc 6 notes.



[Playback 1](#) / [Playback 2](#) / [dossier complet](#)

La gamme augmentée:

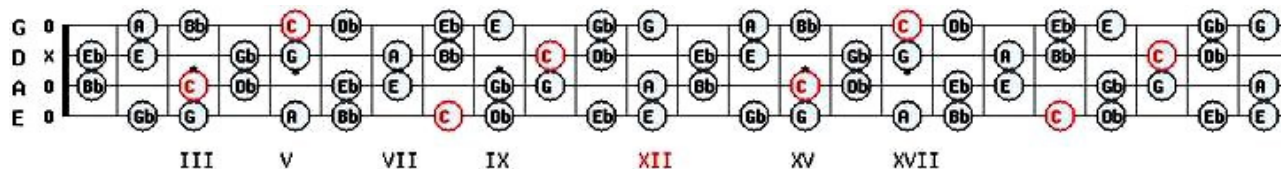
La gamme augmentée se compose successivement d'un intervalle de seconde augmentée suivi d'un demi-ton, cette gamme comporte donc 6 notes. Par l'emploi successif de l'intervalle de seconde augmentée suivie du demi-ton, la gamme augmentée sonne "arabisante", en improvisation son emploi sur un accord majeur servira davantage à créer un effet sonore. C'est avec l'accord augmenté, que cette gamme se marie le mieux.



[Playback 1](#) / [Playback 2](#) / [dossier complet](#)

La gamme demi-ton + ton:

Comme son nom l'indique la gamme demi-ton + ton est composée d'une succession de demi-tons et de tons, elle est totalement symétrique et cette gamme comporte donc 8 notes. D'un point de vue harmonique, si on veut être précis, les notes écrites sont en réalité: Mib=Re# et Solb=Fa#.



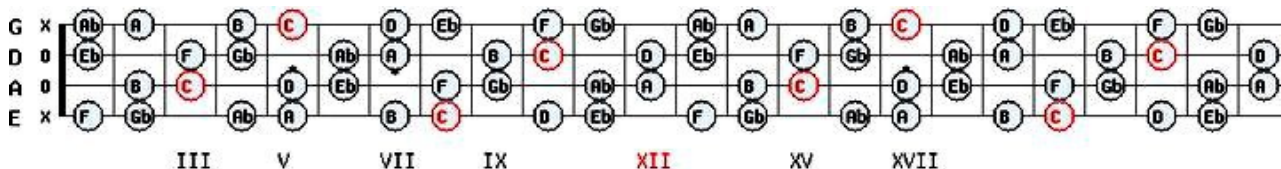
La meilleure utilisation que l'on puisse faire de cette gamme, c'est de s'en servir sur une suite d'accords diminués suivi d'accords mineurs 7 situés 1 demi-ton plus haut ou 1 demi-ton plus bas que l'accord précédent comme dans l'exemple suivant:



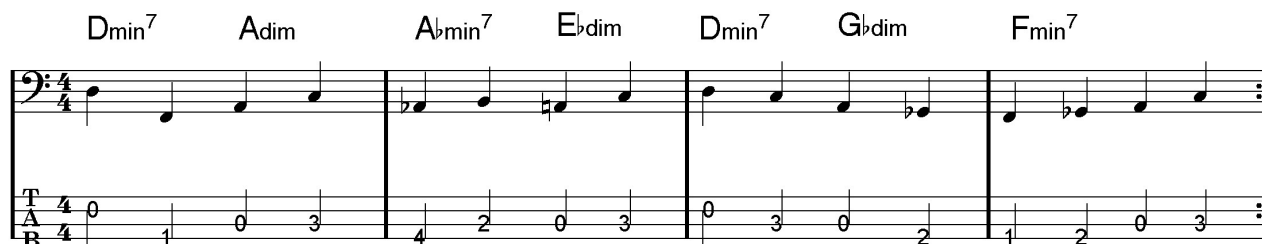
[Playback 1](#) / [Playback 2](#) / [dossier complet](#)

La gamme ton + demi-ton:

Comme son nom l'indique la gamme ton + demi-ton est composée d'une succession de tons et de demi-tons, elle est totalement symétrique et cette gamme comporte donc 8 notes.



La meilleure utilisation que l'on puisse faire de cette gamme, c'est de s'en servir sur une suite d'accords diminués suivi d'accords mineurs 7 situés 1 demi-ton plus haut ou 1 demi-ton plus bas que l'accord précédent comme dans l'exemple suivant, notez que sur l'accord Ebdim j'ai utilisé une astuce qui consiste à jouer la quinte de l'accord en premier au lieu de la fondamentale de l'accord et que sur l'accord Gbdim j'ai de nouveau utilisé cette astuce mais cette fois j'ai joué la tierce de l'accord en premier au lieu de la fondamentale de l'accord, on peut cette astuce de temps en temps seulement.



[Playback 1](#) / [Playback 2](#) / [dossier complet](#)

La gamme par tons:

La gamme par tons est la division de l'octave en 6 parties égales. Elle est composée de 6 notes, séparées par des intervalles d'un ton. Cette gamme a un caractère instable, les degrés de la gamme sont les suivants : F 2M 3M 4# 5# 7m, on note la présence de la quinte augmentée : dans l'accompagnement, on préférera donc un accord augmenté plutôt qu'un accord majeur.

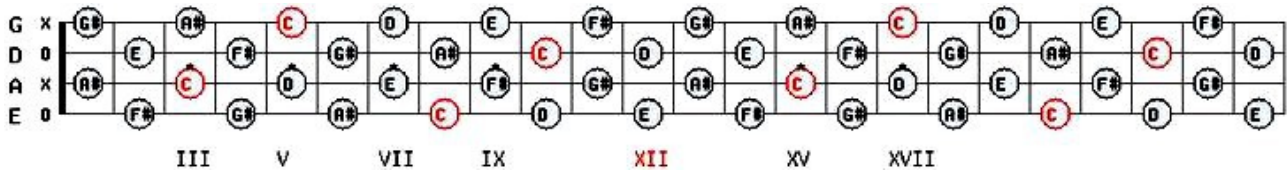


Diagram showing the accompaniment for the 'Gamme par tons' in 4/4 time, featuring four measures of chords: D^{aug}, A^{#aug}, G^{#aug}, and C^{aug}. The bass line is shown with fingerings (1, 3, 4, 2, 3, 2) and the treble line is shown with fingerings (4, 3, 4, 2, 3, 2).

[Playback 1](#) / [Playback 2](#) / [dossier complet](#)

La gamme altérée:

Dans son acception la plus générale, l'expression gamme altérée (parfois appelée "gamme de jazz") désigne une échelle musicale de sept sons qui comporte des altérations dont le rôle est d'accentuer (par des dissonances) le phénomène de "tension" harmonique. La gamme altérée est construite sur le septième mode de la gamme mineure mélodique, elle est parfois appelée mode super locrien.

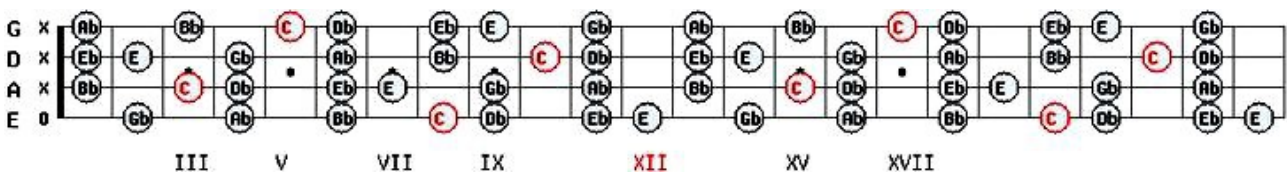


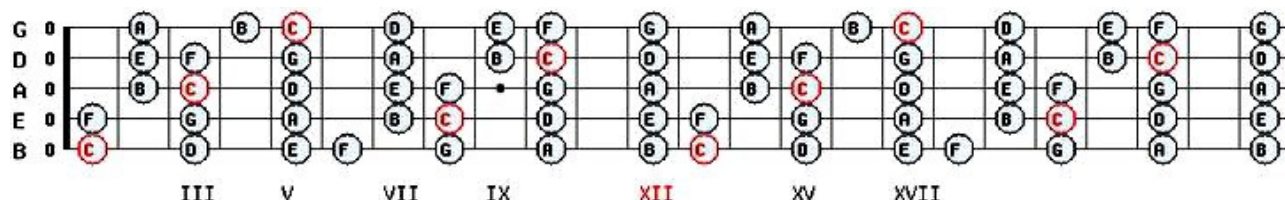
Diagram showing the accompaniment for the 'Gamme altérée' in 4/4 time, featuring four measures of chords: D^{bmin}, G^{b7}, C^{dim}, D^{bmin}, G^b, and C^{aug}. The bass line is shown with fingerings (4, 3, 1, 4, 2, 1, 3, 1, 4, 4, 4, 2, 4, 4, 3, 2) and the treble line is shown with fingerings (4, 3, 1, 4, 2, 1, 3, 1, 4, 4, 4, 2, 4, 4, 3, 2).

[Playback 1](#) / [Playback 2](#) / [dossier complet](#)

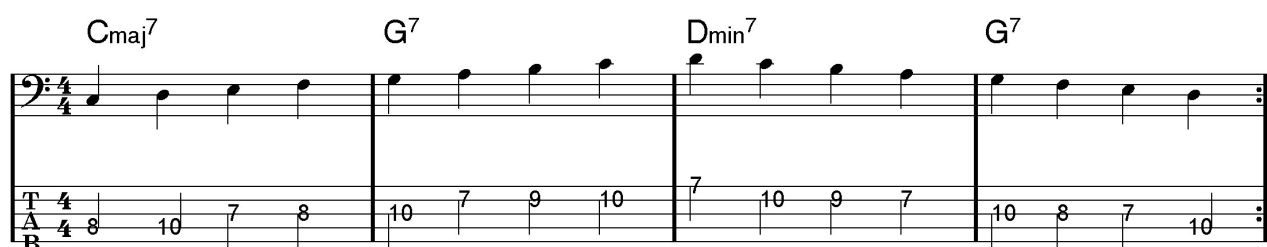
Travail des gammes sur une basses 5 cordes:

La gamme majeure:

La gamme majeure est certainement la gamme la plus connue et la plus utilisée dans la musique occidentale, qui ne connaît pas la suite de notes Do Re Mi Fa Sol La Si Do?



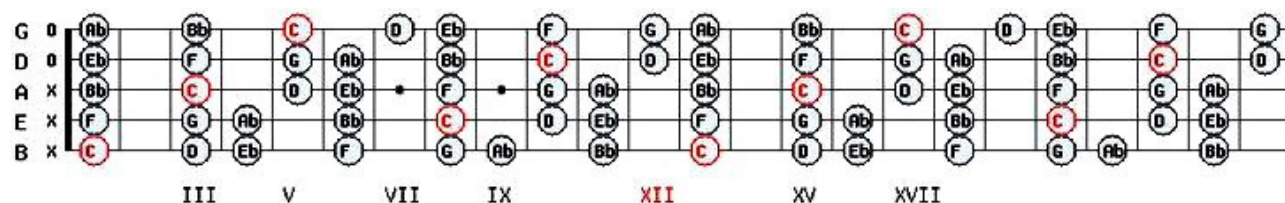
Pour la gamme majeure, j'ai volontairement conçu une ligne de basse très «école»: on monte la gamme jusqu'à la neuvième majeure puis on la redescend jusqu'à la fondamentale.



[Playback 1](#) / [Playback 2](#) / [dossier complet](#)

La gamme mineure naturelle:

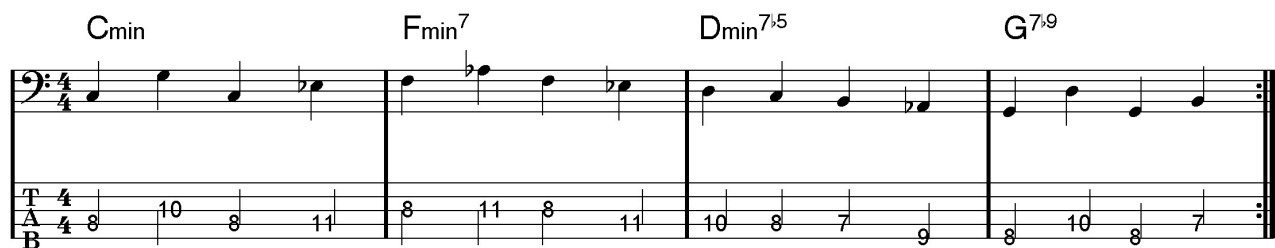
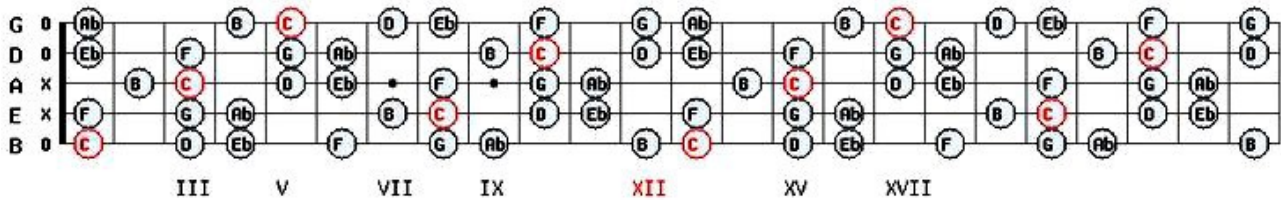
Une gamme mineure naturelle comporte les mêmes notes que sa gamme majeure relative. Seule l'ordre des notes change. On part de la sixième note de la gamme majeure pour trouver la gamme mineure naturelle correspondante, par exemple: la gamme majeure de Do = Do Re Mi Fa Sol La Si Do et la gamme mineure naturelle de La = La Si Do Re Mi Fa Sol La.



[Playback 1](#) / [Playback 2](#) / [dossier complet](#)

La gamme mineure harmonique:

La gamme mineure harmonique est particulièrement utilisée dans le rock progressif et chez les guitaristes de hard-rock influencés par la musique classique. Son emploi connote une couleur typiquement classique.

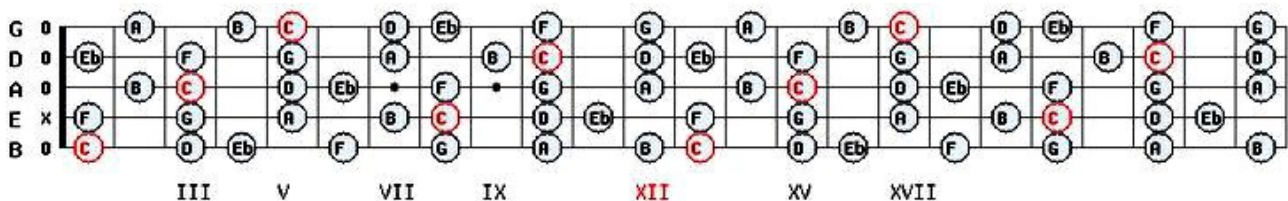


[Playback 1](#) / [Playback 2](#) / [dossier complet](#)

La gamme mineure mélodique:

Cette gamme est très importante dans toute musique «évoluée» (jazz, musique classique ...)

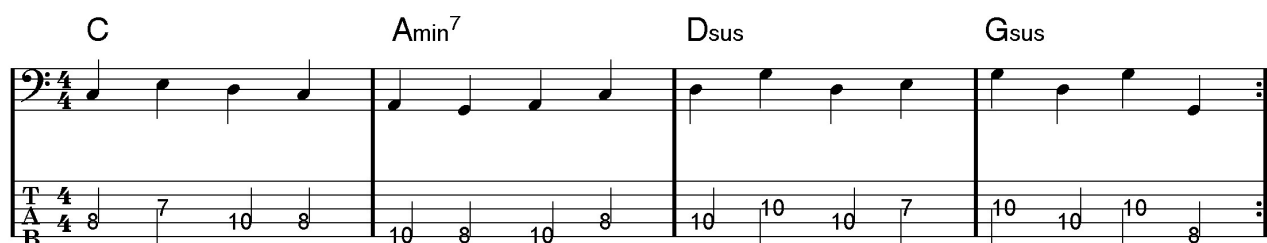
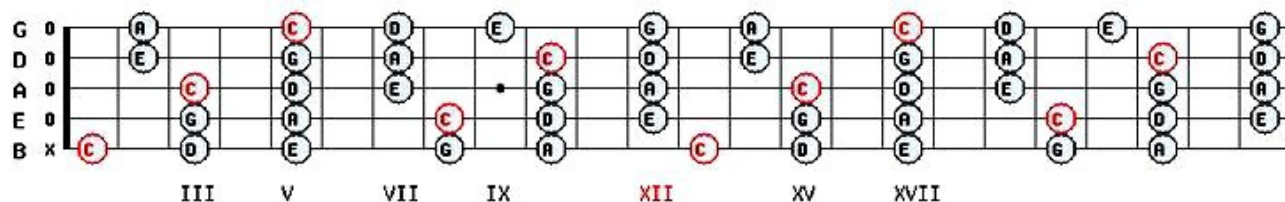
Vous l'utiliserez sur les séquences II / V / I mineurs. Une seule note diffère par rapport à la gamme mineure harmonique, il s'agit de la sixte qui est majeure dans la gamme mineure mélodique alors qu'elle est mineure dans la gamme mineure harmonique, cela a pour conséquence une succession de 4 tons consécutifs, ce qui va donner une sonorité particulière et moderne à la gamme mineure mélodique et ses différents degrés.



[Playback 1](#) / [Playback 2](#) / [dossier complet](#)

La gamme pentatonique majeure:

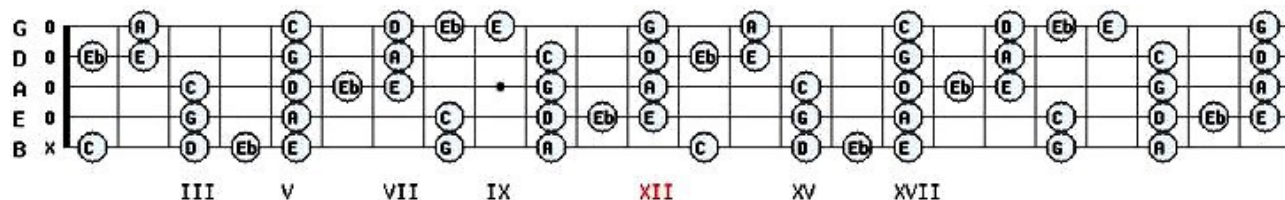
La gamme pentatonique majeure est tirée de la gamme majeure et se compose des notes suivantes: Do, Re, Mi, Sol, La. Soit les degrés I, II, III, V, VI de la gamme majeure. On l'appelle "majeure" parce que la tierce qu'elle contient (à partir de la fondamentale) est majeure.



[Playback 1](#) / [Playback 2](#) / [dossier complet](#)

La gamme de blues majeure:

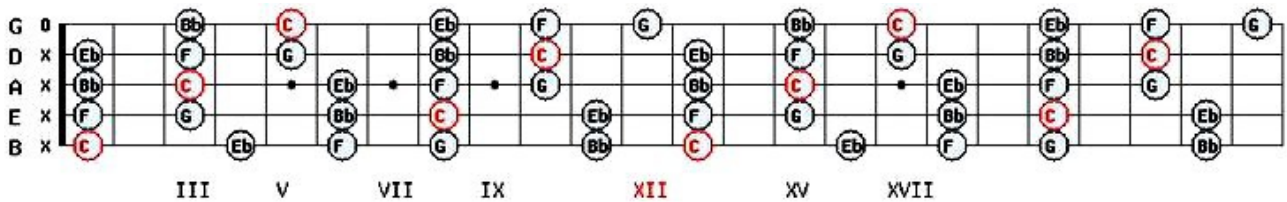
La gamme majeure de blues est une gamme pentatonique majeure à laquelle une note a été ajoutée: la tierce mineure, cette note c'est la fameuse note bleue. Cette gamme comporte donc 6 notes.



[Playback 1](#) / [Playback 2](#) / [dossier complet](#)

La gamme pentatonique mineure:

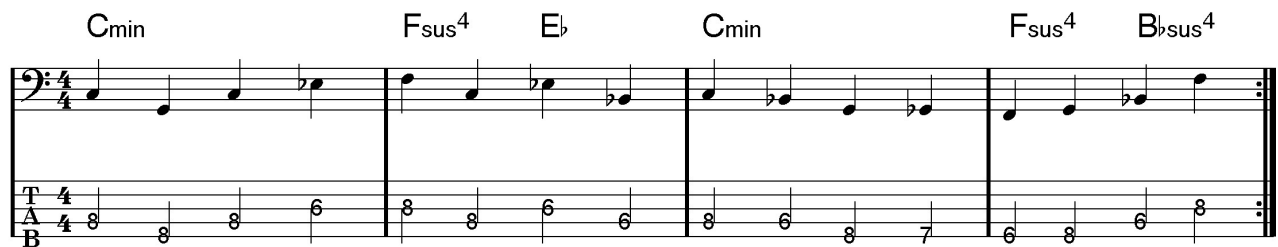
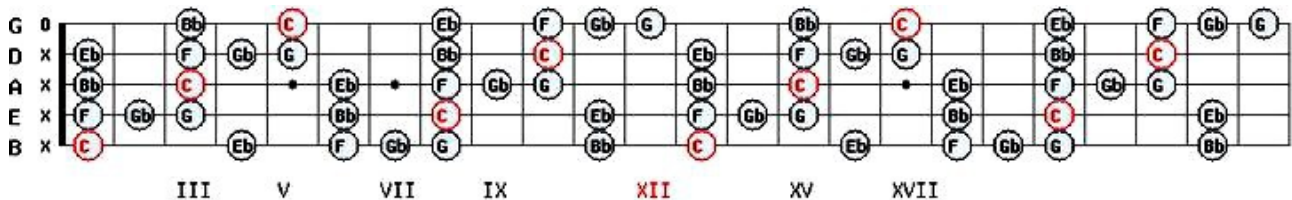
La gamme pentatonique mineure fait sans aucun doute partie du bagage minimal de tout musicien, penta veut dire 5 en grec, c'est donc une gamme de 5 notes. L'utilisation de la gamme pentatonique mineure est devenue très fréquente ces dernières décennies avec l'arrivée du blues et des musiques issues du blues.



[Playback 1](#) / [Playback 2](#) / [dossier complet](#)

La gamme de blues mineure:

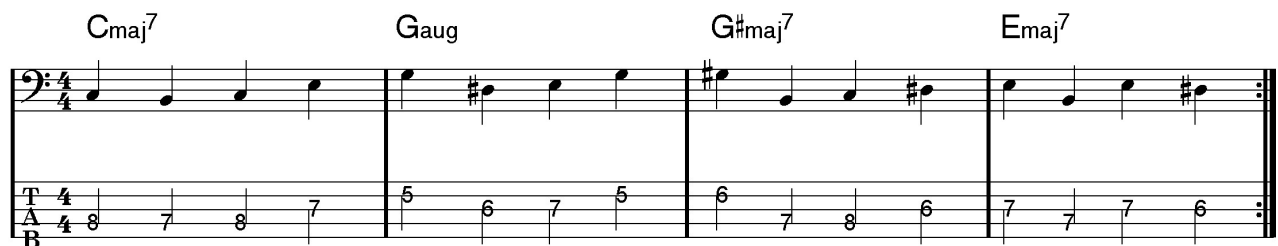
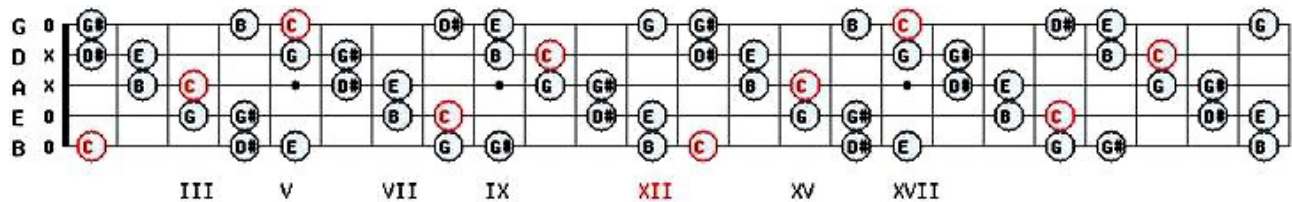
La gamme mineure de blues, c'est tout simplement la gamme pentatonique mineure à laquelle une note a été ajoutée: la quinte diminuée, cette note c'est la fameuse note bleue. Cette gamme comporte donc 6 notes.



[Playback 1](#) / [Playback 2](#) / [dossier complet](#)

La gamme augmentée:

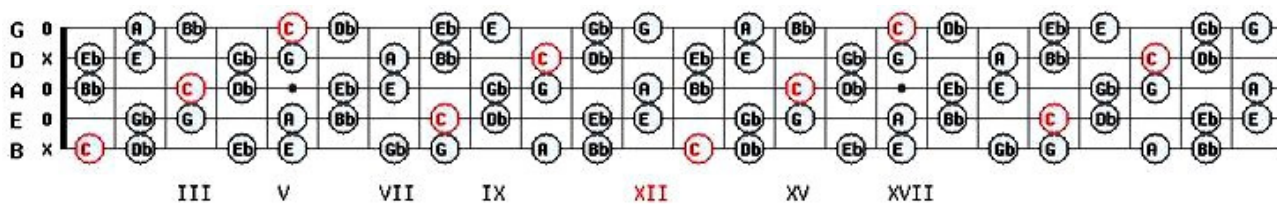
La gamme augmentée se compose successivement d'un intervalle de seconde augmentée suivi d'un demi-ton, cette gamme comporte donc 6 notes. Par l'emploi successif de l'intervalle de seconde augmentée suivie du demi-ton, la gamme augmentée sonne "arabisante", en improvisation son emploi sur un accord majeur servira davantage à créer un effet sonore. C'est avec l'accord augmenté, que cette gamme se marie le mieux.



[Playback 1](#) / [Playback 2](#) / [dossier complet](#)

La gamme demi-ton + ton:

Comme son nom l'indique la gamme demi-ton + ton est composée d'une succession de demi-tons et de tons, elle est totalement symétrique et cette gamme comporte donc 8 notes. D'un point de vue harmonique, si on veut être précis, les notes écrites sont en réalité: Mib=Re# et Solb=Fa#.



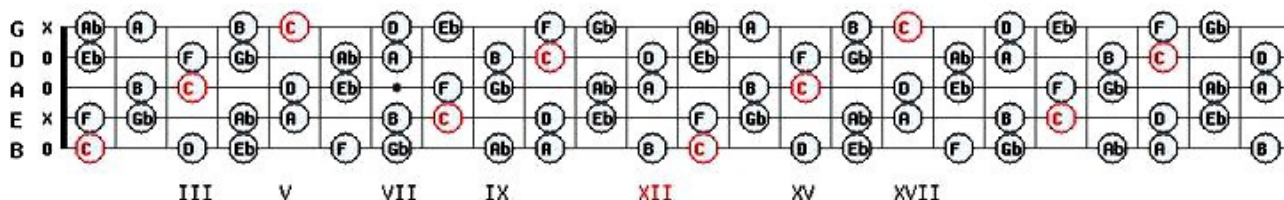
La meilleure utilisation que l'on puisse faire de cette gamme, c'est de s'en servir sur une suite d'accords diminués suivi d'accords mineurs 7 situés 1 demi-ton plus haut ou 1 demi-ton plus bas que l'accord précédent comme dans l'exemple suivant:

Amin⁷ D#min⁷ Gdim F#min⁷ Cmin⁷ Bdim

[Playback 1](#) / [Playback 2](#) / [dossier complet](#)

La gamme ton + demi-ton:

Comme son nom l'indique la gamme ton + demi-ton est composée d'une succession de tons et de demi-tons, elle est totalement symétrique et cette gamme comporte donc 8 notes.



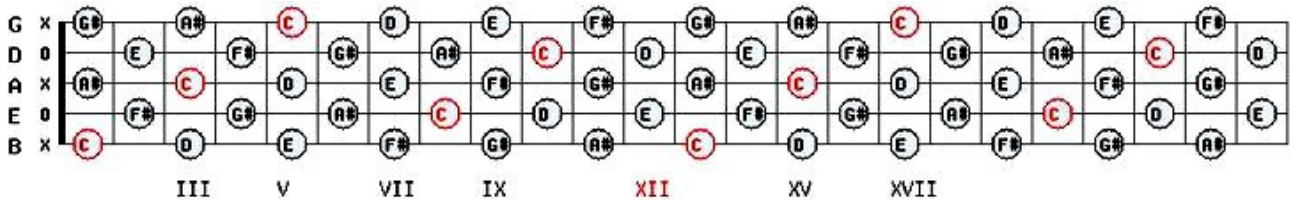
La meilleure utilisation que l'on puisse faire de cette gamme, c'est de s'en servir sur une suite d'accords diminués suivi d'accords mineurs 7 situés 1 demi-ton plus haut ou 1 demi-ton plus bas que l'accord précédent comme dans l'exemple suivant, notez que sur l'accord Ebdim j'ai utilisé une astuce qui consiste à jouer la quinte de l'accord en premier au lieu de la fondamentale de l'accord et que sur l'accord Gbdim j'ai de nouveau utilisé cette astuce mais cette fois j'ai joué la tierce de l'accord en premier au lieu de la fondamentale de l'accord, on peut cette astuce de temps en temps seulement.

Dmin⁷ Adim A#min⁷ Ebdim Dmin⁷ Gbdim Fmin⁷

[Playback 1](#) / [Playback 2](#) / [dossier complet](#)

La gamme par tons:

La gamme par tons est la division de l'octave en 6 parties égales. Elle est composée de 6 notes, séparées par des intervalles d'un ton. Cette gamme a un caractère instable, les degrés de la gamme sont les suivants : F 2M 3M 4# 5# 7m, on note la présence de la quinte augmentée : dans l'accompagnement, on préférera donc un accord augmenté plutôt qu'un accord majeur.

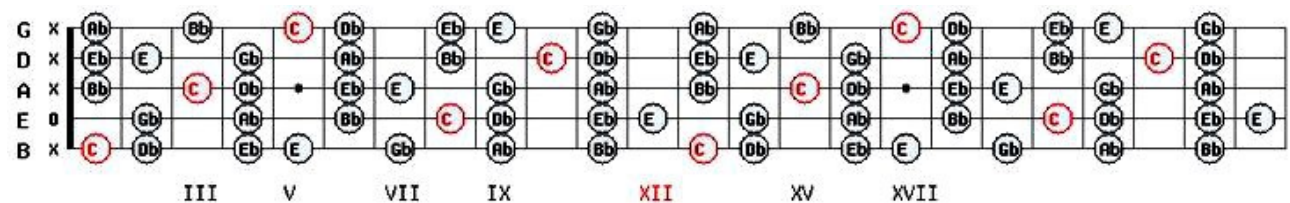


Daug A#aug G#aug Caug

[Playback 1](#) / [Playback 2](#) / [dossier complet](#)

La gamme altérée:

Dans son acception la plus générale, l'expression gamme altérée (parfois appelée "gamme de jazz") désigne une échelle musicale de sept sons qui comporte des altérations dont le rôle est d'accentuer (par des dissonances) le phénomène de "tension" harmonique. La gamme altérée est construite sur le septième mode de la gamme mineure mélodique, elle est parfois appelée mode super locrien.



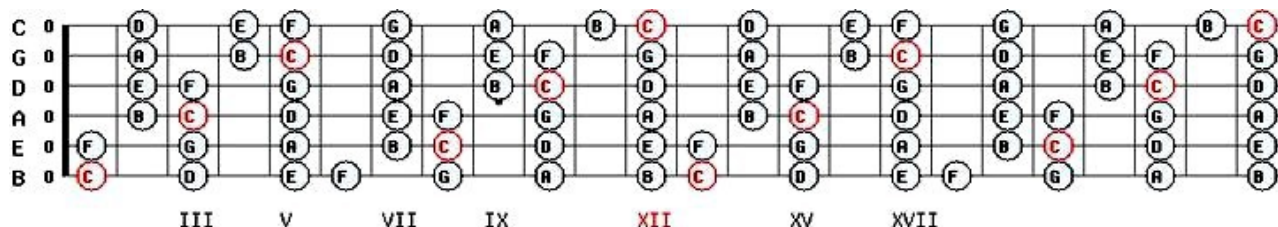
D♭min G♭7 Cdim D♭min G♭ Caug

[Playback 1](#) / [Playback 2](#) / [dossier complet](#)

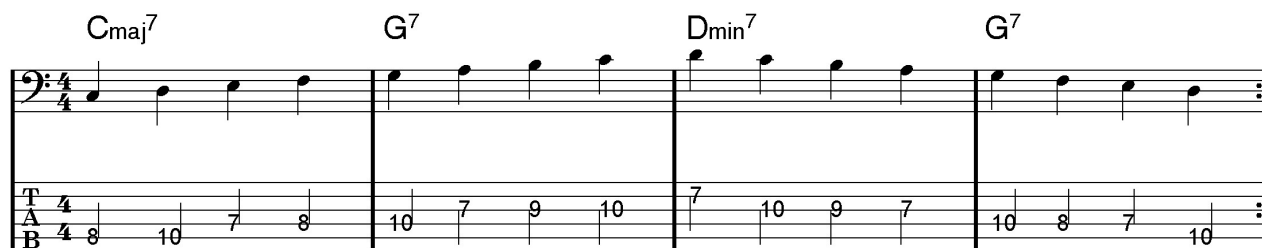
Travail des gammes sur une basse 6 cordes:

La gamme majeure:

La gamme majeure est certainement la gamme la plus connue et la plus utilisée dans la musique occidentale, qui ne connaît pas la suite de notes Do Re Mi Fa Sol La Si Do?



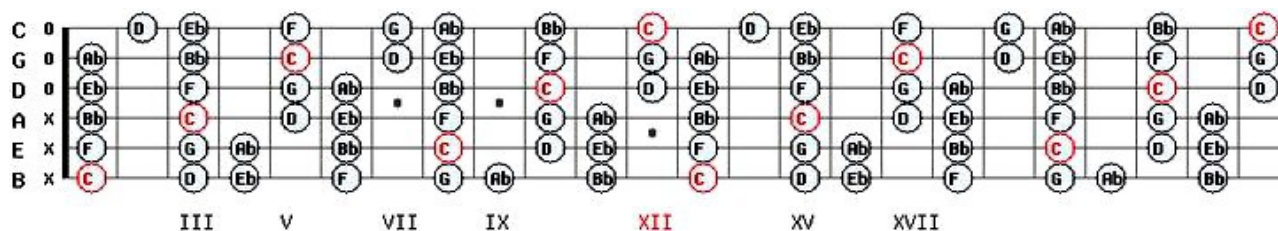
Pour la gamme majeure, j'ai volontairement conçu une ligne de basse très «école»: on monte la gamme jusqu'à la neuvième majeure puis on la redescend jusqu'à la fondamentale.



[Playback 1](#) / [Playback 2](#) / [dossier complet](#)

La gamme mineure naturelle:

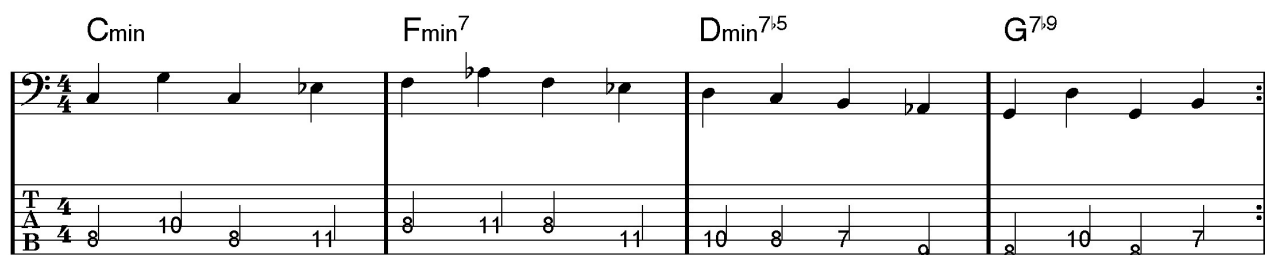
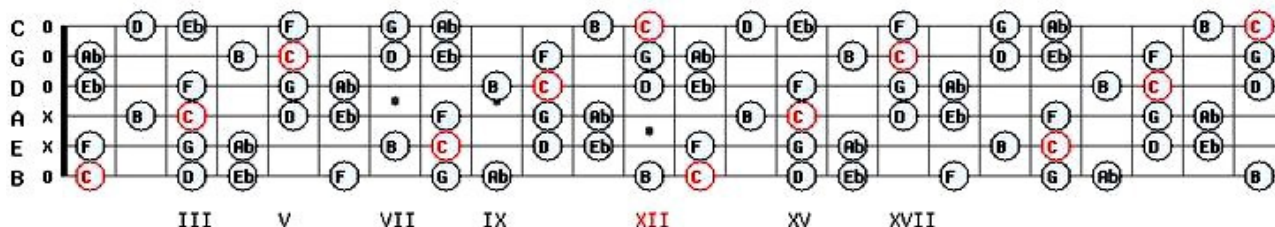
Une gamme mineure naturelle comporte les mêmes notes que sa gamme majeure relative. Seule l'ordre des notes change. On part de la sixième note de la gamme majeure pour trouver la gamme mineure naturelle correspondante, par exemple: la gamme majeure de Do = Do Re Mi Fa Sol La Si Do et la gamme mineure naturelle de La = La Si Do Re Mi Fa Sol La.



[Playback 1](#) / [Playback 2](#) / [dossier complet](#)

La gamme mineure harmonique:

La gamme mineure harmonique est particulièrement utilisée dans le rock progressif et chez les guitaristes de hard-rock influencés par la musique classique. Son emploi connote une couleur typiquement classique.

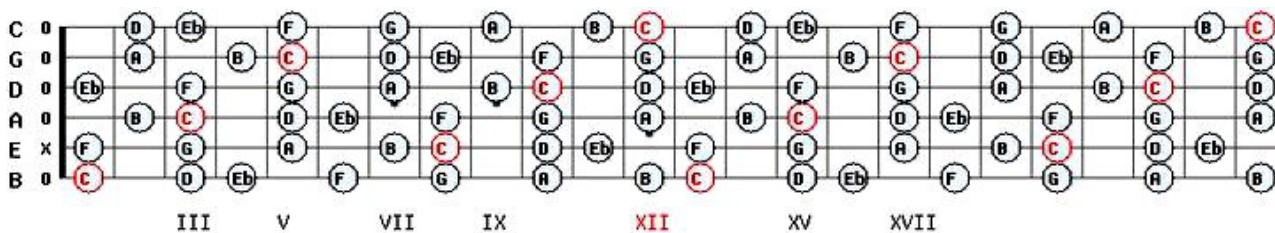


[Playback 1](#) / [Playback 2](#) / [dossier complet](#)

La gamme mineure mélodique:

Cette gamme est très importante dans toute musique «évoluée» (jazz , musique classique ...)

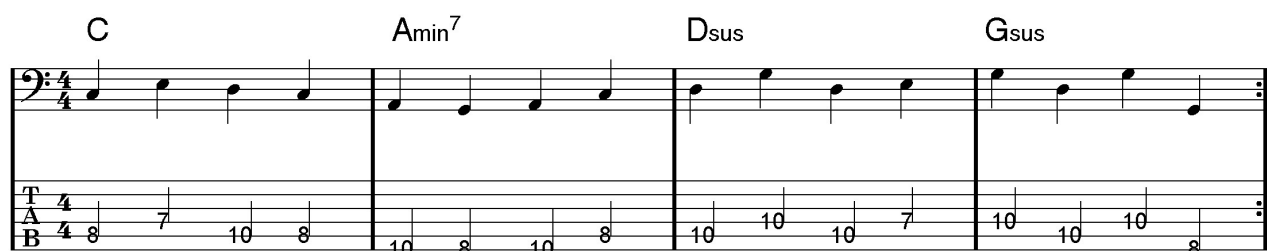
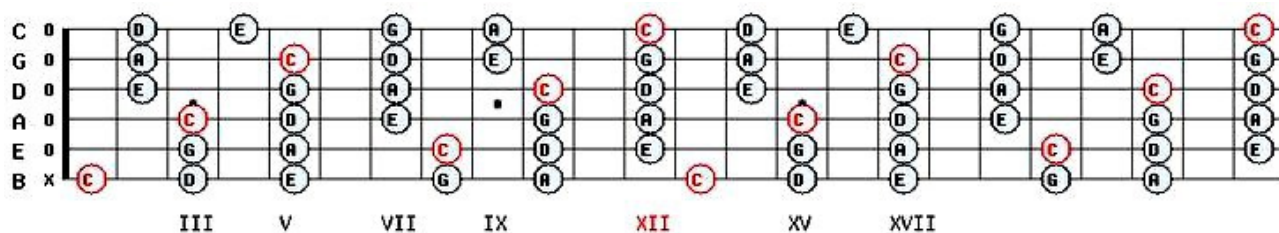
Vous l'utiliserez sur les séquences II / V / I mineurs. Une seule note diffère par rapport à la gamme mineure harmonique, il s'agit de la sixte qui est majeure dans la gamme mineure mélodique alors qu'elle est mineure dans la gamme mineure harmonique, cela a pour conséquence une succession de 4 tons consécutifs, ce qui va donner une sonorité particulière et moderne à la gamme mineure mélodique et ses différents degrés.



[Playback 1](#) / [Playback 2](#) / [dossier complet](#)

La gamme pentatonique majeure:

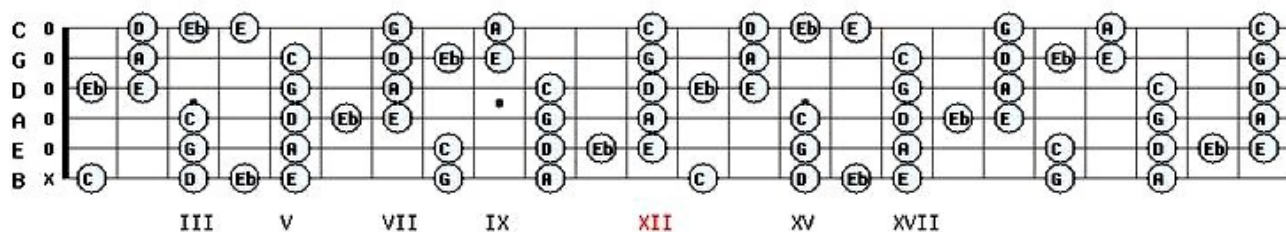
La gamme pentatonique majeure est tirée de la gamme majeure et se compose des notes suivantes: Do, Re, Mi, Sol, La. Soit les degrés I, II, III, V, VI de la gamme majeure. On l'appelle "majeure" parce que la tierce qu'elle contient (à partir de la fondamentale) est majeure.



[Playback 1](#) / [Playback 2](#) / [dossier complet](#)

La gamme de blues majeure:

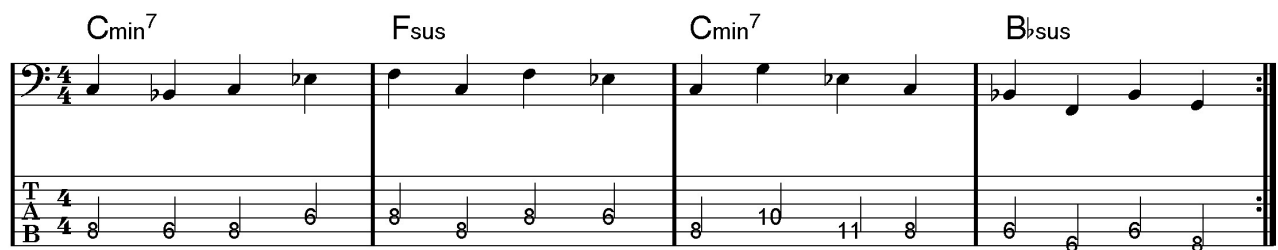
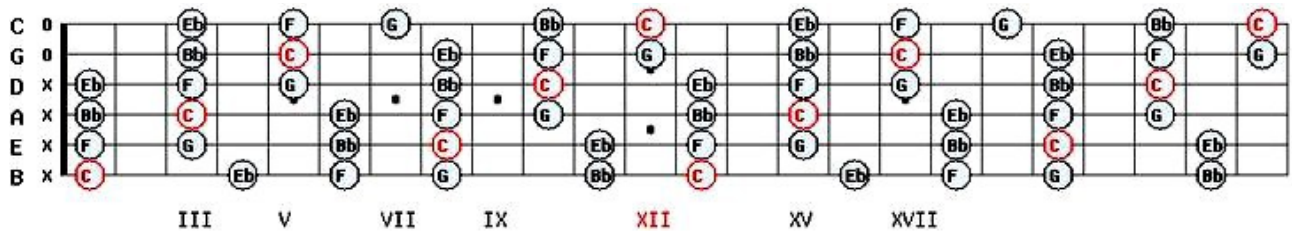
La gamme majeure de blues est une gamme pentatonique majeure à laquelle une note a été ajoutée: la tierce mineure, cette note c'est la fameuse note bleue. Cette gamme comporte donc 6 notes.



[Playback 1](#) / [Playback 2](#) / [dossier complet](#)

La gamme pentatonique mineure:

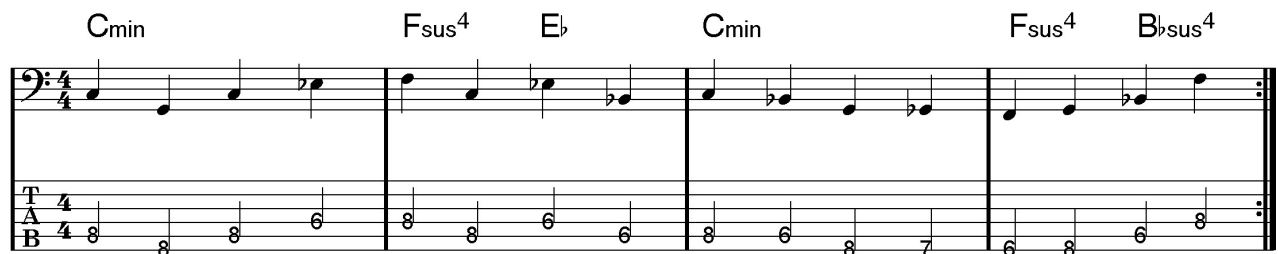
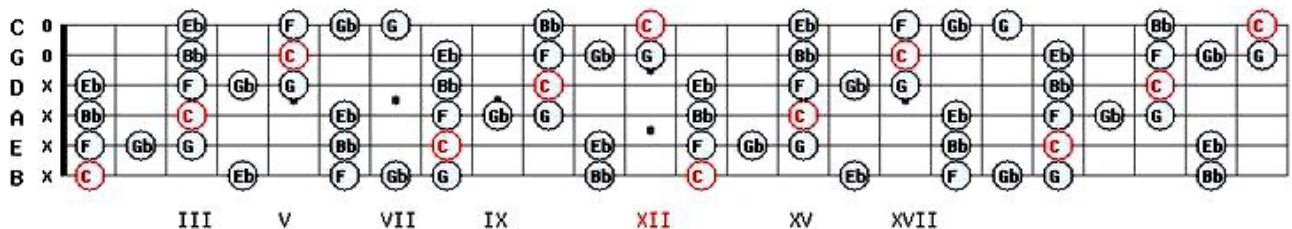
La gamme pentatonique mineure fait sans aucun doute partie du bagage minimal de tout musicien, penta veut dire 5 en grec, c'est donc une gamme de 5 notes. L'utilisation de la gamme pentatonique mineure est devenue très fréquente ces dernières décennies avec l'arrivée du blues et des musiques issues du blues.



[Playback 1](#) / [Playback 2](#) / [dossier complet](#)

La gamme de blues mineure:

La gamme mineure de blues, c'est tout simplement la gamme pentatonique mineure à laquelle une note a été ajoutée: la quinte diminuée, cette note c'est la fameuse note bleue. Cette gamme comporte donc 6 notes.



[Playback 1](#) / [Playback 2](#) / [dossier complet](#)

La gamme augmentée:

La gamme augmentée se compose successivement d'un intervalle de seconde augmentée suivi d'un demi-ton, cette gamme comporte donc 6 notes. Par l'emploi successif de l'intervalle de seconde augmentée suivie du demi-ton, la gamme augmentée sonne "arabisante", en improvisation son emploi sur un accord majeur servira davantage à créer un effet sonore. C'est avec l'accord augmenté, que cette gamme se marie le mieux.

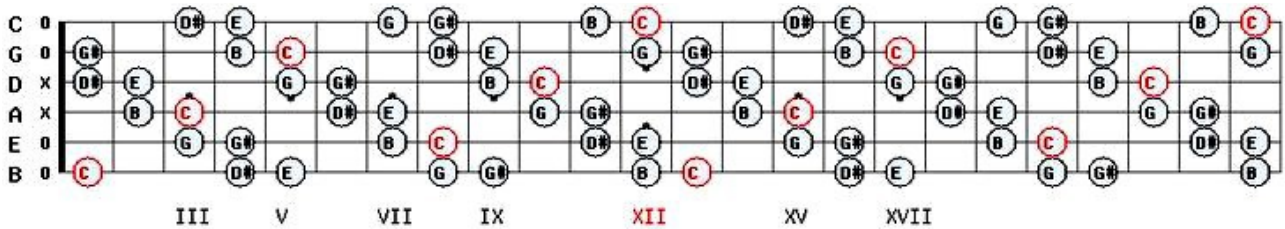
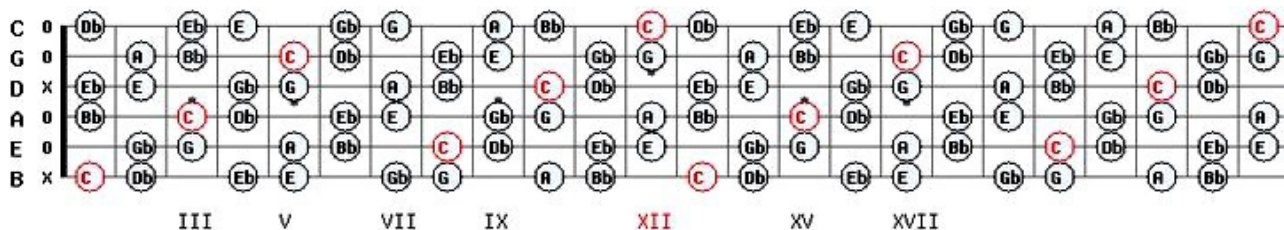


Diagram showing the augmented scale (C augmented) applied to four chords: Cmaj⁷, G^{aug}, G#maj⁷, and E^{aug}. The scale is written in bass clef, 4/4 time, with fingerings (T, A, B) and fret numbers (4, 8, 7, 8, 7, 5, 6, 7, 5, 6, 7, 8, 6, 7, 7, 7, 6) indicated below the staff.

[Playback 1](#) / [Playback 2](#) / [dossier complet](#)

La gamme demi-ton + ton:

Comme son nom l'indique la gamme demi-ton + ton est composée d'une succession de demi-tons et de tons, elle est totalement symétrique et cette gamme comporte donc 8 notes. D'un point de vue harmonique, si on veut être précis, les notes écrites sont en réalité: Mib=Re# et Solb=Fa#.



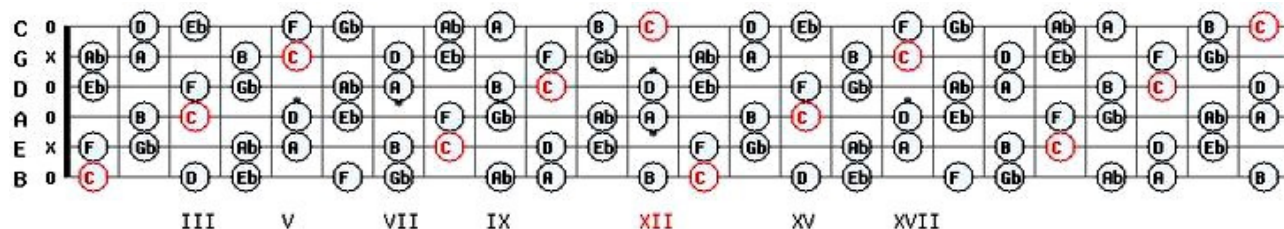
La meilleure utilisation que l'on puisse faire de cette gamme, c'est de s'en servir sur une suite d'accords diminués suivi d'accords mineurs 7 situés 1 demi-ton plus haut ou 1 demi-ton plus bas que l'accord précédent comme dans l'exemple suivant:

Amin⁷ D#min⁷ Gdim F#min⁷ Cmin⁷ Bdim

[Playback 1](#) / [Playback 2](#) / [dossier complet](#)

La gamme ton + demi-ton:

Comme son nom l'indique la gamme ton + demi-ton est composée d'une succession de tons et de demi-tons, elle est totalement symétrique et cette gamme comporte donc 8 notes.



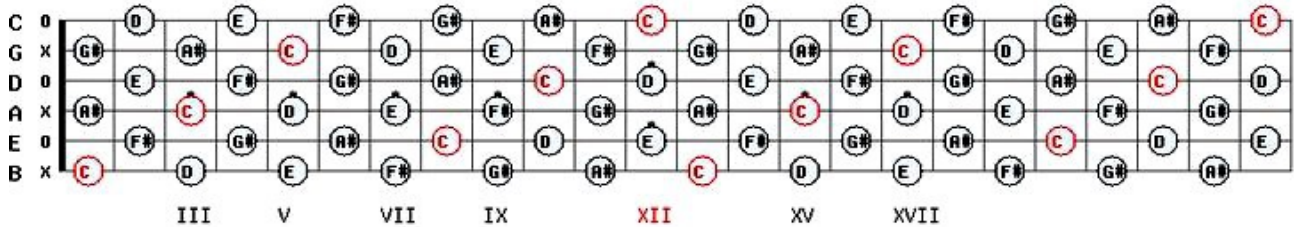
La meilleure utilisation que l'on puisse faire de cette gamme, c'est de s'en servir sur une suite d'accords diminués suivi d'accords mineurs 7 situés 1 demi-ton plus haut ou 1 demi-ton plus bas que l'accord précédent comme dans l'exemple suivant, notez que sur l'accord Ebdim j'ai utilisé une astuce qui consiste à jouer la quinte de l'accord en premier au lieu de la fondamentale de l'accord et que sur l'accord Gbdim j'ai de nouveau utilisé cette astuce mais cette fois j'ai joué la tierce de l'accord en premier au lieu de la fondamentale de l'accord, on peut cette astuce de temps en temps seulement.

Dmin⁷ A^{dim} Abmin⁷ Ebdim Dmin⁷ Gbdim Fmin⁷

[Playback 1](#) / [Playback 2](#) / [dossier complet](#)

La gamme par tons:

La gamme par tons est la division de l'octave en 6 parties égales. Elle est composée de 6 notes, séparées par des intervalles d'un ton. Cette gamme a un caractère instable, les degrés de la gamme sont les suivants : F 2M 3M 4# 5# 7m, on note la présence de la quinte augmentée : dans l'accompagnement, on préférera donc un accord augmenté plutôt qu'un accord majeur.

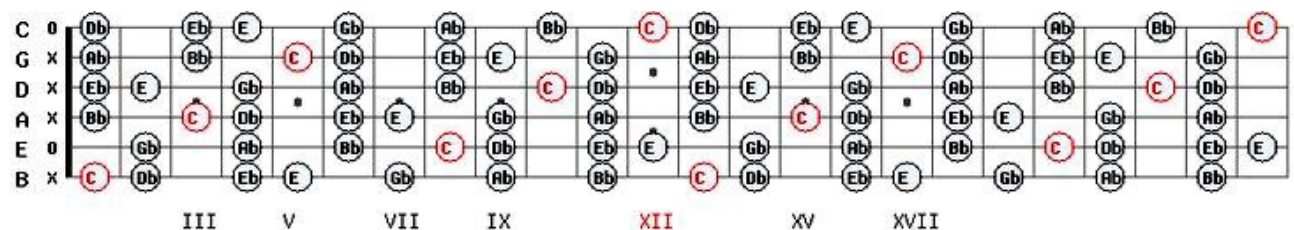


Daug A#aug G#aug Caug

[Playback 1](#) / [Playback 2](#) / [dossier complet](#)

La gamme altérée:

Dans son acception la plus générale, l'expression gamme altérée (parfois appelée "gamme de jazz") désigne une échelle musicale de sept sons qui comporte des altérations dont le rôle est d'accentuer (par des dissonances) le phénomène de "tension" harmonique. La gamme altérée est construite sur le septième mode de la gamme mineure mélodique, elle est parfois appelée mode super locrien.



D♭min G♭7 Cdim D♭min G♭ Caug

[Playback 1](#) / [Playback 2](#) / [dossier complet](#)

Conclusion:

Je pense que la connaissance des gammes les plus connues est une étape intéressante pour les bassistes (voir même indispensable), à vous de me dire ce que vous en pensez, pour cela vous pouvez me joindre en cliquant sur le lien suivant:

<http://www.manucoursdebasse.com/contacts.html>

Je tiens à remercier [Pat](#), [bunny](#), [L'ours Fred](#) et [tofmusique](#) pour l'aide qu'ils m'ont apporté dans l'élaboration de ce dossier.